

ثامناً :

المدارس الخاصة

”إننا نولي التعليم
جل اهتمامنا ونسعى
لتطويره ورفع مستواه
وتحديث المعارف وتعميقها
وإثرائها وتكييفها مع
عالم دائم التغير انطلاقاً
من الأهمية التي توليها
السلطنة لتنمية الموارد
البشرية وترسيخ منهج
التفكير العلمي وتكوين
أجيال متعلمة تشارك في
عملية التنمية وتتعامل
مع المتغيرات والمستجدات
المحلية والعالمية بكل
كفاءة واقتدار“



مؤشر (٤٥) : النسبة المئوية لتوزيع عناصر التعليم للمدارس الخاصة على المناطق التعليمية للعام الدراسي ٢٠٠٧/٢٠٠٨ م

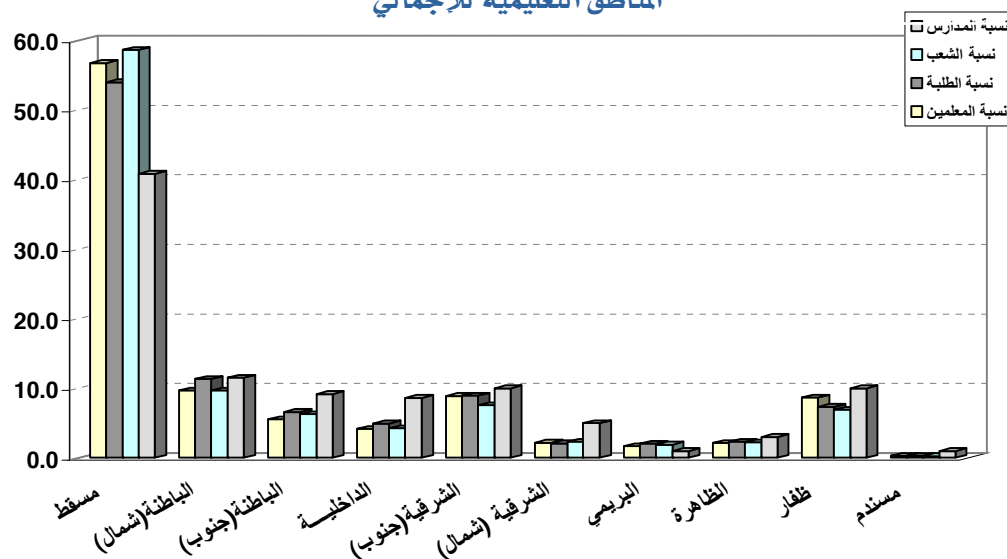
جدول (٥٩) نسبة توزيع عناصر التعليم للمدارس الخاصة على المناطق التعليمية للعام الدراسي ٢٠٠٧/٢٠٠٨ م

المنطقة	نسبة المدارس	نسبة الشعب	نسبة الطلبة	نسبة المعلمين	نسبة الاداريين
مسقط	40.8	58.66	54.0	56.8	57.0
الباطنة (شمال)	11.5	9.69	11.3	9.7	10.1
الباطنة (جنوب)	9.2	6.25	6.6	5.5	5.4
الداخلية	8.6	4.23	4.9	4.1	3.1
الشرقية (جنوب)	10.0	7.58	8.9	8.9	7.4
الشرقية (شمال)	5.0	2.31	2.1	2.2	3.1
البريمي	1.0	1.92	2.1	1.7	0.8
الظاهرة	3.0	2.21	2.3	2.1	3.1
ظفار	10.0	6.89	7.4	8.7	9.7
مسندم	1.0	0.25	0.3	0.3	0.2
جملة	100.0	100.0	100.0	100.0	100.0

تشير البيانات الإحصائية في الجدول (٥٩) إلى مايلي:

- ١- تتركز المدارس الخاصة بصورة كبيرة في محافظة مسقط حيث يوجد بها حوالي (٤١٪) من جملة تلك المدارس، كما أنها تحوي على أكثر من نصف جملة الشعب والطلاب والمعلمين والإداريين بالمدارس الخاصة.
- ٢- تأتي بعد محافظة مسقط وينسب متقاربة نوعاً ما كل من الباطنة (شمال) وظفار والشرقية (جنوب)، وتوجد أقل نسبة في مسندم حيث لا توجد بها سوى مدرسة خاصة واحدة. كما تشير إلى عدم وجود أي مدرسة خاصة بمنطقة الوسطى.

شكل (58) النسبة المئوية لتوزيع عناصر التعليم للمدارس الخاصة على المناطق التعليمية للأجمالي



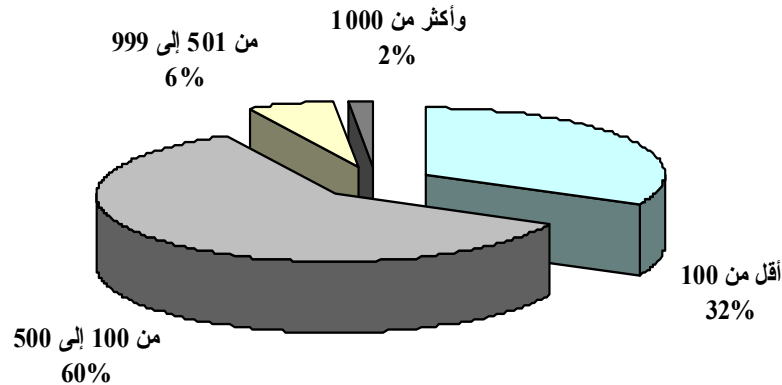
مؤشر (٤٦) حجم المدارس الخاصة حسب عدد الطلبة :

جدول (٦٠) : حجم المدارس الخاصة حسب عدد الطلبة في كل منطقة للعام الدراسي ٢٠٠٧/٢٠٠٨م

المنطقة	عدد التلاميذ				الإجمالي
	أقل من 100	من 100 إلى 500	من 501 إلى 999	أكثر من 1000	
مسقط	17	42	10	2	71
الباطنة (شمال)	2	18	0	0	20
الباطنة (جنوب)	6	10	0	0	16
الداخلية	8	7	0	0	15
الشرقية (جنوب)	9	8	0	1	18
الشرقية (شمال)	4	4	0	0	8
البريمي	0	2	0	0	2
الظاهرة	3	3	0	0	6
ظفار	7	10	0	0	17
مسندم	0	1	0	0	1
الجملة	56	105	10	3	174

- ٢- توجد ٣١ مدرسة عدد طلابها أكبر من ٥٠٠ طالب وهذه المدارس تتركز في محافظة مسقط بواقع ٢١ ومدرسة واحدة فقط في الشرقية جنوب
- ٣- نظراً لوجود حوالي (١٤٪) من المدارس الخاصة في محافظة مسقط ،لذا فإن بها أكبر نسبة من المدارس في جميع الفئات .ففي محافظة مسقط أكثر من ثلث المدارس الأقل من ١٠٠ طالب وحوالي (٦٤٪) من المدارس ذات الفئة من ١٠٠ إلى ٥٠٠ طالب ، و(٧٦٪) من المدارس الأكبر من ١٠٠ طالب.
- ٤- المدرسة الخاصة الموجودة في محافظة مسندم توجد في الفئة من ١٠٠ إلى ٥٠٠ تلميذ.

شكل (59) نسبة حجم المدارس الخاصة حسب عدد الطلبة



إن البيانات الواردة تشير إلى ما يلي:-

- ١- تمتاز المدارس الخاصة في الإجمالي بانخفاض أعداد الطلاب بها ،حيث أن حوالي ثلث تلك المدارس لا يوجد بها سوى أقل من ١٠٠ طالب .

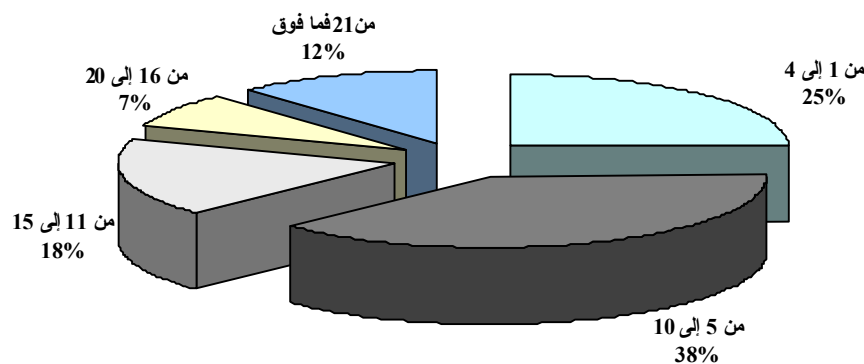
مؤشر (٤٧) حجم المدارس الخاصة حسب عدد الشعب:

جدول (٦١) توزيع المدارس الخاصة وفقاً لعدد الشعب حسب المنطقة التعليمية للعام الدراسي ٢٠٠٧ / ٢٠٠٨ م

المنطقة	عدد الشعب					الإجمالي
	من 1 إلى 4	من 5 إلى 10	من 11 إلى 15	من 16 إلى 20	من 21 فما فوق	
مسقط	12	21	17	3	18	71
الباطنة (شمال)	1	13	2	4	0	20
الباطنة (جنوب)	5	7	3	1	0	16
الداخلية	7	7	0	1	0	15
الشرقية (جنوب)	8	5	2	2	1	18
الشرقية (شمال)	2	6	0	0	0	8
البريمي				1	1	2
الظاهرة	2	2	2	0	0	6
ظفار	6	4	5	1	1	17
مسندم	0	1	0	0	0	1
الجملة	43	66	31	13	21	174

- من البيانات الواردة بالجدول و الشكل نلاحظ ما يلي :-
- ١- أن أكثر من ثلث المدارس الخاصة يتراوح عدد شعبها من ٥ إلى ١٠ شعب وربع هذه المدارس يتراوح عدد شعبها من ١ إلى ٤ شعب وأقل عدد من هذه المدارس توجد في الفئة من ١٦ إلى ٢٠ شعبه حيث تمثل ٧,٥ ٪ فقط من إجمالي عدد المدارس الخاصة
 - ٢- يتركز أغلب المدارس الخاصة وفي جميع المناطق في الفئة ذات عدد الشعب من ٥ إلى ١٠ وأعلى نسبة لعدد المدارس توجد لدى محافظة مسقط وفي جميع الفئات
 - ٣- يوجد ٢١ مدرسة خاصة فقط يزيد عدد الشعب بها عن ٢٠ شعبه (١٨ مدرسة منها في محافظة مسقط، ومدرسة واحدة في كل من الشرقية (جنوب) ومحافظة البريمي ومحافظة ظفار).

شكل (60) نسبة حجم المدارس الخاصة حسب عدد الشعب



مؤشر (٤٨) نسبة التلميذات بالمدارس الخاصة للعام الدراسي ٢٠٠٧/٢٠٠٨م

تشير البيانات الإحصائية في الجدول (٦٢) لإجمالي نسبة الإناث في المدارس الخاصة، حيث تشكل نسبة أقل من الذكور، وتبلغ حوالي ٤٦٪ من إجمالي التلاميذ.

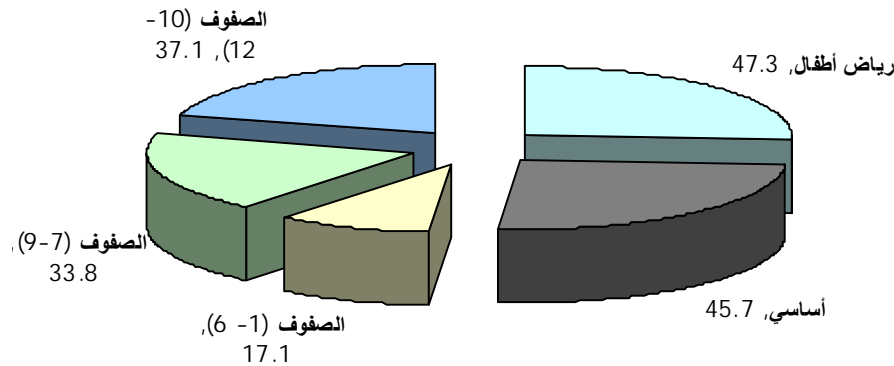
جدول (٦٢) : نسبة الطالبات في المدارس الخاصة حسب نوع التعليم و المنطقة التعليمية للعام الدراسي ٢٠٠٧/٢٠٠٨م

المنطقة	رياض الأطفال	أساسي	الصفوف (٦-١)	الصفوف (٩-٧)	الصفوف (١٠-١٢)	الجملة
مسقط	47.6	47.1		36.6	38.2	46.3
الباطنة (شمال)	48.2	45.7	14.6			46.5
الباطنة (جنوب)	45.5	43.1				44.4
الداخلية	47.9	49.1				48.5
الشرقية (جنوب)	46.1	42.8			50.0	44.2
الشرقية (شمال)	47.5	50.1				48.6
البريمي	48.6	47.0		41.2	45.5	47.5
الظاهرة	48.9	46.3				47.9
ظفار	46.0	35.6	18.2	23.5	1.7	37.1
مسندم	59.2	53.1				56.7
جملة	47.3	45.7	17.1	33.8	37.1	45.6

ويظهر من بيانات هذا المؤشر:

- ١- على مستوى المرحلة التعليمية، فيلاحظ أن أعلى نسبة للإناث توجد في مرحلة رياض الأطفال، حيث تشكل الإناث حوالي (٤٧٪) من جملة الأطفال بتلك المرحلة.
- ٢- في صفوف التعليم الأساسي تمثل الإناث حوالي (٤٦٪) من جملة التلاميذ، وحوالي ٣٥٪ من تلاميذ التعليم العام.
- ٣- تمثل الإناث حوالي (٣٧٪) من جملة التلاميذ بالصفوف (١٠-١٢)، وتوجد هذه الصفوف فقط في المدارس الخاصة بمحافظات مسقط والبريمي وظفار ومنطقة الشرقية (شمال).

شكل (٦١) نسبة الطالبات حسب نوع التعليم



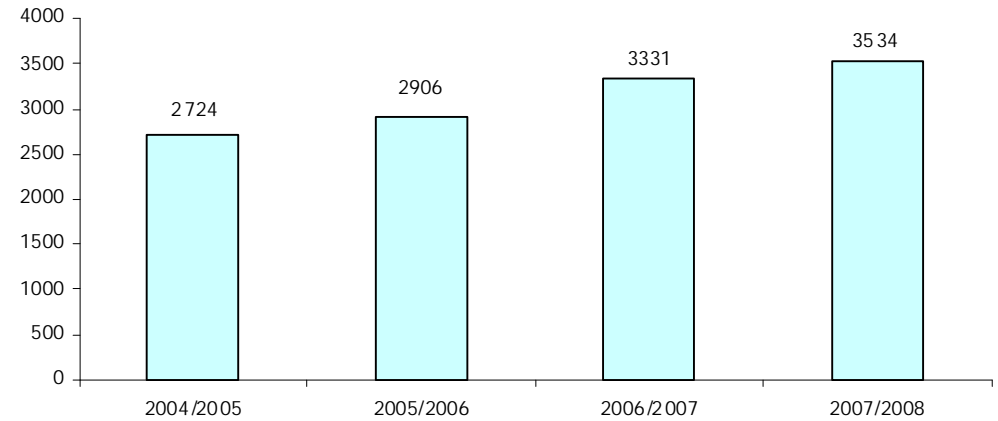
مؤشر : (٤٩) نسبة التلاميذ الغير عمانيين بالمدارس الخاصة حسب المنطقة والمرحلة للعام الدراسي ٢٠٠٧/٢٠٠٨ م

جدول (٦٣) نسبة التلاميذ الوافدين بالمدارس الخاصة حسب المنطقة والمرحلة للعام الدراسي ٢٠٠٧/٢٠٠٨ م

الجملة	الصفوف (12-10)	الصفوف (9-7)	الصفوف (6-1)	أساسي	رياض الأطفال	المنطقة
11.9	11.3	16.7		11.7	12.7	مسقط
6.6				8.3	4.5	الباطنة (شمال)
4.7				5.8	3.7	الباطنة (جنوب)
4.2				4.8	3.5	الداخلية
4.2				4.5	3.8	الشرقية (جنوب)
5.3				3.9	6.5	الشرقية (شمال)
22.2	54.5	52.9		26.4	13.4	البريمي
2.9				3.5	2.7	الظاهرة
9.9	10.3	15.3	12.5	11.4	6.6	ظفار
						الوسطى
8.3					14.1	مسندم
9.5	11.5	17.8	10.9	10.2	7.6	جملة

يبلغ عدد التلاميذ الغير عمانيين في المدارس الخاصة في العام الحالي ٢٠٠٧/٢٠٠٨ م (٣٥٣٤) تلميذ غير عمانيين ، يشكلون حوالي ١٠٪ من إجمالي التلاميذ المقيدين بالمدارس الخاصة. ويلاحظ من الشكل تزايد أعداد التلاميذ الغير عمانيين بالمدارس الخاصة خلال الفترة المبينة.

شكل (62) تطور أعداد الطلبة الغير عمانيين في الفترة من 2004 / 2005 إلى 2008 / 2007 م

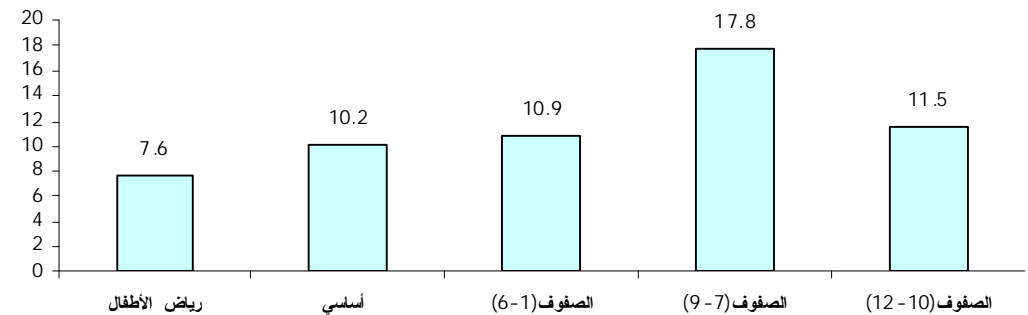




وتشير الإحصائيات في الجدول (٦٣) لتوزيع التلاميذ الغير عمانيين على المراحل والمناطق التعليمية للعام الدراسي ٢٠٠٧/ ٢٠٠٨م وتوضح البيانات مايلي:

- ١- أعلى نسبة للتلاميذ الغير عمانيين لجملة التلاميذ في المدارس الخاصة بكل منطقة توجد في محافظة البريمي حيث بلغت حوالي (٢٢٪).
- ٢- يمثل عدد التلاميذ الغير عمانيين حوالي (١٢٪) في محافظة مسقط ، وتنخفض تلك النسبة إلى حوالي (١٠٪) في محافظة ظفار ، وتصل إلى أقل من (١٠٪) في بقية المناطق.
- ٣- على مستوى المرحلة فيشكل التلاميذ الغير عمانيين حوالي (٨٪) من التلاميذ برياض الأطفال ، وحوالي (١٠٪) من تلاميذ التعليم الأساسي ، وحوالي (١٣٪) من جملة التلاميذ في التعليم العام.
- ٤- أما على مستوى المنطقة والمرحلة معاً ، فإن أعلى نسبة للتلاميذ الغير عمانيين توجد في البريمي في الصفوف من (١٠-١٢) حيث يشكلون حوالي (٥٥٪).

شكل (63) نسبة التلاميذ الغير عمانيين حسب المرحلة



مؤشر (٥٠) نسب توزيع المعلمين بالمدارس الخاصة حسب الجنس :

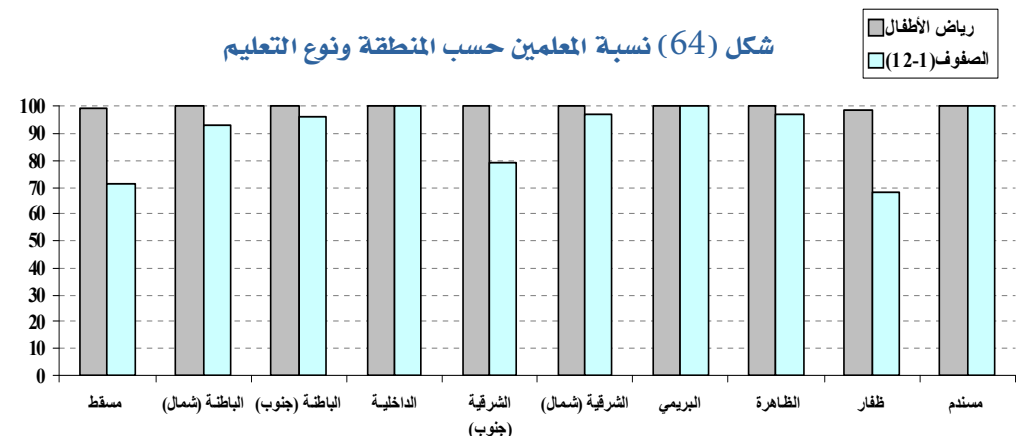
جدول (٦٤) نسب توزيع المعلمين حسب الجنس في المدارس الخاصة للعام الدراسي ٢٠٠٧/٢٠٠٨م

المنطقة	رياض الأطفال		الصفوف (1-12)	
	جملة المعلمين	نسبة الاناث	جملة المعلمين	نسبة الاناث
مسقط	244	99.2	1344	71.6
الباطنة (شمال)	89	100	181	93.4
الباطنة (جنوب)	68	100	87	96.6
الداخلية	50	100	66	100
الشرقية (جنوب)	91	100	158	79.1
الشرقية (شمال)	29	100	32	96.9
البريمي	6	100	41	100
الظاهرة	23	100	36	97.2
ظفار	77	98.7	167	68.3
مسندم	4	100	4	100
جملة	681	99.6	2116	77.1

توضح بيانات الجدول (٦٤) أن المعلمات الإناث تشكل نسبة عالية في المدارس الخاصة حيث نقرأ من البيانات الإحصائية مايلي :

- ١- تبلغ إجمالي نسبة الإناث حوالي ٨٣٪ من إجمالي الهيئة التدريسية ، حيث تصل إلى حوالي ٩٩,٦٪ في مرحلة رياض الأطفال ، وحوالي ٧٧٪ في بقية الصفوف (١-١٢) .
- ٢- تشكل المعلمات نسبة ١٠٠٪ في كافة المناطق التعليمية في مرحلة رياض الأطفال ، باستثناء محافظتي مسقط و ظفار ، حيث يوجد فيها عدد (٣) معلمين ذكور في مسقط وعدد (١) معلم في ظفار في هذه المرحلة .
- ٣- في الصفوف (١-١٢) تصل نسبة المعلمات الإناث إلى ١٠٠٪ في الداخلية والبريمي ومسندم ، وتزيد نسبة الإناث عن ٩٣٪ في كل من الباطنة (شمال) والباطنة (جنوب) والشرقية (شمال) والظاهرة .

شكل (64) نسبة المعلمين حسب المنطقة ونوع التعليم



مؤشر (٥١) نسب تعميم المعلمين حسب نوع التعليم والمنطقة في المدارس الخاصة

جدول (٦٥) نسب تعميم المعلمين حسب نوع التعليم والمنطقة في المدارس الخاصة للعام الدراسي ٢٠٠٧/٢٠٠٨م

المنطقة	رياض الأطفال	الصفوف (1-12)		الجملة %	الجملة		الجملة %
		ذكور	إناث		ذكور	إناث	
مسقط	68.2	3.4	12.3	9.7	23.5	3.4	18.6
الباطنة (شمال)	82.0	8.3	40.2	37.8	54.7	8.3	52.4
الباطنة (جنوب)	88.2		42.9	41.4	63.2	0.0	61.9
الداخلية	94.0		50.0	50.0	69.0		69.0
الشرقية (جنوب)	80.2		17.6	13.9	44.0	0.0	38.2
الشرقية (شمال)	89.7		38.7	37.5	63.3	0.0	62.3
البريمي	83.3		7.3	7.3	17.0		17.0
الظاهرة	95.7	100.0	65.7	66.7	77.6	100.0	78.0
ظفار	92.1	1.9	9.6	7.2	42.6	1.9	33.6
مسندم	50.0		50.0	50.0	50.0		50.0
جملة	80.1	3.3	20.1	16.3	37.7	3.3	31.7

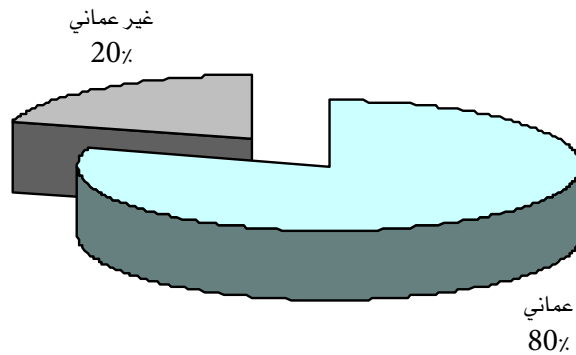
تشير بيانات هذا المؤشر إلى أن حوالي ٣٢٪ فقط من المعلمين هم من العمانيين (٣، ٣٪) للذكور و (٣٧٪) للإناث ، بينما تصل نسبة المعلمين الغير عمانيين لحوالي (٦٨٪) .

كما نلاحظ من بيانات الجدول ، ما يلي:

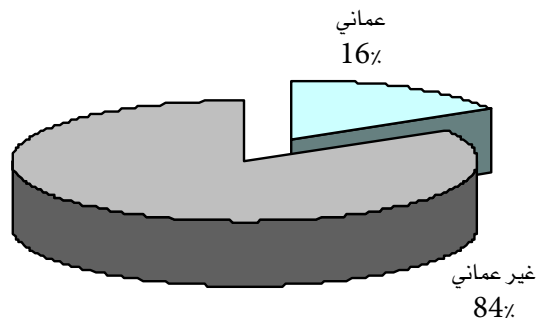
- تظهر أعلى نسبة تعميم للمعلمين على مستوى المناطق التعليمية في منطقة الظاهرة حيث تصل إلى (٧٨٪) ، بينما تنخفض تلك النسبة في بقية المناطق لتصل أدناها في محافظة البريمي بنسبة (١٧٪) .

- ترتفع نسبة التعميم في مرحلة رياض الأطفال لتبلغ حوالي (٨٠٪) للإناث ، وتصل إلى أكثر من (٩٠٪) في كل من الداخلية والظاهرة وظفار ويبلغ عدد المعلمين الغير عمانيين بهذه المرحلة ١٢٨ معلماً ومعلمة.

شكل (٦٥) نسبة المعلمين في رياض الأطفال حسب الجنسية



شكل (٦٦) نسبة المعلمين في التعليم الأساسي حسب الجنسية



مؤشر (٥٢) : نسبة النوع والتعمين للإداريين في المدارس الخاصة

تشير البيانات التالية لنسبة النوع والتعمين لـ (٤٨٤) إدارياً وإدارية في المدارس الخاصة في

العام الدراسي ٢٠٠٧/٢٠٠٨م

جدول (٦٦) : نسبة الإناث ونسبة التعمين للإداريين بالمدارس الخاصة

المنطقة	نسبة التعمين %			نسبة الإناث
	الجملة %	إناث	ذكور	
مسقط	55.4	66.0	30.5	70.3
الباطنة (شمال)	53.1	68.6		71.4
الباطنة (جنوب)	53.8	70.0		76.9
الداخلية	40.0	42.9		93.3
الشرقية (جنوب)	58.3	70.0		83.3
الشرقية (شمال)	60.0	64.3		93.3
البريمي	75.0	75.0		100
الظاهرة	80.0	90.9	50.0	73.3
ظفار	70.2	87.9	28.6	70.2
جملة	57.2	68.7	25.6	73.3

ويظهر من الجدول (٦٦) ما يلي :

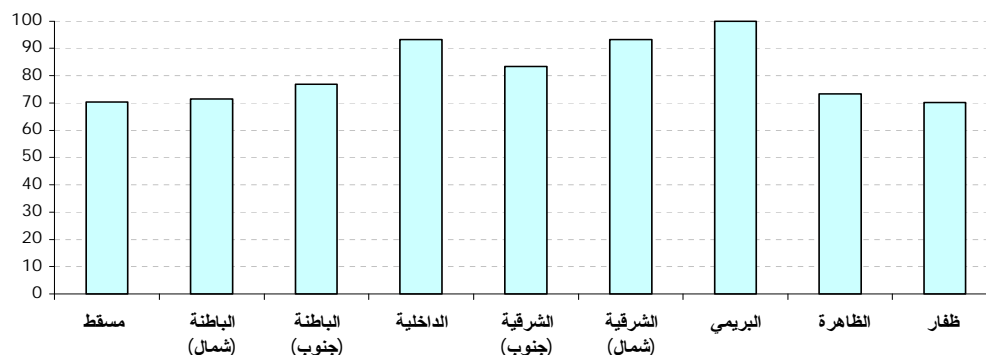
١- تصل نسبة تعمين الإداريين إلى حوالي (٥٧٪) ، أما على مستوى الجنس فتبلغ حوالي (٢٦٪) للذكور ، وترتفع إلى حوالي (٦٩٪) للإناث .

٢- أعلى نسبة تعمين للإداريين تصل إلى (٨٠٪) في مدارس الظاهرة ، بينما تنخفض تلك النسبة إلى (٤٠٪) في منطقة الداخلية .

٣- تمثل الإناث حوالي (٧٣٪) من إجمالي الإداريين بالمدارس الخاصة ، وتصل نسبة الإداريات الإناث إلى (١٠٠٪) في مدارس البريمي .

٤- نلاحظ في جميع المناطق التعليمية أن نسبة تعمين الإداريات الإناث لا تقل عن حوالي (٤٣٪) ، بينما لا تزيد نسبة تعمين الإداريين الذكور عن (٥٠٪) .

شكل (٦٧) نسبة الإداريات الإناث في المدارس الخاصة



جدول (٦٧) : تطور نسبة مساهمة القطاع الخاص في التعليم

العام الدراسي	جملة المدارس (حكومي وخاص)			جملة المدارس الخاصة			نسبة المدارس الخاصة		
	مدارس	شعب	تلاميذ	مدارس	شعب	تلاميذ	مدارس	شعب	تلاميذ
2005/2004	1181	21178	598336	143	1811	25472	12.1	8.5	4.2
2006/2005	1204	21299	596257	158	1635	28183	13.1	7.6	4.7
2007/2006	1223	21595	595736	170	1727	32134	13.9	7.9	5.3
2008/2007	1226	21830	590610	174	2032	37374	14.2	9.3	6.3

يشير الجدول (٦٧) لمدى مساهمة القطاع الخاص في التعليم ، وتظهر البيانات الإحصائية نمواً تدريجياً في نسبة المساهمة في تقديم الخدمة التعليمية ، حيث تشير البيانات إلى ما يلي :

- ١- تمثل المدارس الخاصة في العام الدراسي ٢٠٠٧/٢٠٠٨ م حوالي ١٤٪ من إجمالي المدارس الحكومية والخاصة ، وبها حوالي ٩٪ من إجمالي الشعب وحوالي ٦٪ من جملة التلاميذ.
- ٢- إن أعداد المدارس الخاصة قد ارتفعت من ١٤٣ مدرسة في العام الدراسي ٢٠٠٤/٢٠٠٥ م إلى ١٧٤ مدرسة في العام الدراسي ٢٠٠٧/٢٠٠٨ م ، وبمعدل نمو سنوي يصل لحوالي (٦,٧ ٪) .
- ٣- كما ارتفعت أعداد الشعب بالمدارس الخاصة من حوالي ١٨٠٠ شعباً إلى أكثر من ٢٠٠٠ وبمعدل نمو سنوي يصل لحوالي (٣,٩ ٪) .
- ٤- ارتفع إجمالي التلاميذ الملتحقين بالمدارس الخاصة إلى أكثر من ٢٧ ألف تلميذاً وتلميذة وبمعدل نمو سنوي حوالي (١٣,٥ ٪) .

ومن خلال البيانات الإحصائية حول تطور عناصر التعليم بالمدارس الخاصة حسب المناطق التعليمية في الفترة من ٢٠٠٤/٢٠٠٥م إلى ٢٠٠٧/٢٠٠٨م فنلاحظ من الجدول (٦٨) ما يلي :

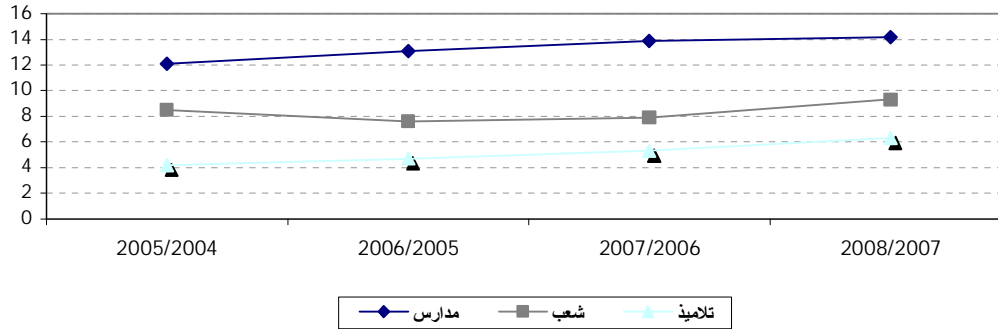
١- سجلت أعلى نسبة نمو في عدد المدارس وإجمالي التلاميذ في منطقتي الباطنة (شمال) والشرقية (جنوب) ، بينما لم ترتفع أعداد المدارس في محافظتي البريمي ومسندم، ومنطقتي الظاهرة والداخلية طول الأربع سنوات الماضية .

٢- و شهدت منطقتا الباطنة (جنوب) والشرقية (شمال) أعلى نسبة نمو في أعداد الشعب ، بينما يلاحظ انخفاض هذه النسبة في محافظة مسقط .

٣- تم إلغاء المدرسة الخاصة في منطقة الوسطى التي أنشئت في عام ٢٠٠٦/٢٠٠٧م .

٤- محافظة مسقط مازالت تستحوذ على أكثر من ٤٠٪ من جملة المدارس الخاصة بالسلطنة حيث يبلغ معدل النمو السنوي لمدارسها الخاصة حوالي ٦,٢٪ ، وتضم مدارسها أكثر من نصف عدد التلاميذ ، رغم الانخفاض في أعداد الشعب فيها بنسبة ٩,١٪ .

شكل (68) نسبة المدارس والشعب والتلاميذ في المدارس الخاصة للإجمالي (حكومي وخاص)



جدول (٦٨) التطور في عناصر التعليم بالمدارس الخاصة خلال الفترة من ٢٠٠٤/٢٠٠٥ إلى ٢٠٠٧/٢٠٠٨ م

متوسط النمو السنوي %	العام الدراسي				المنطقة
	2008/2007	2007/2006	2006/2005	2005/2004	
6.3	71	68	64	59	مدارس
-1.9	1192	973	988	1265	شعب
12.2	20173	17403	15585	14223	تلاميذ
10.0	20	19	17	15	مدارس
18.1	197	156	128	119	شعب
20.9	4239	3335	2783	2387	تلاميذ
7.1	16	16	14	13	مدارس
45.2	127	103	91	41	شعب
14.6	2469	2117	1784	1634	تلاميذ
0.0	15	16	16	15	مدارس
0.4	86	89	84	85	شعب
5.9	1847	1734	1589	1552	تلاميذ
17.6	18	16	14	11	مدارس
19.8	154	135	103	89	شعب
18.5	3341	2884	2371	1998	تلاميذ
4.5	8	8	7	7	مدارس
21.6	47	42	31	26	شعب
18.5	788	706	551	471	تلاميذ
0.0	2	2	2	2	مدارس
11.6	39	36	33	28	شعب
13.1	781	681	635	538	تلاميذ
0.0	6	6	6	6	مدارس
6.7	45	41	34	37	شعب
9.2	869	810	707	666	تلاميذ
6.6	17	17	17	14	مدارس
6.4	140	146	138	116	شعب
12.8	2747	2365	2087	1907	تلاميذ
		1			مدارس
		2			شعب
		22			تلاميذ
0.0	1	1	1	1	مدارس
0.0	5	4	5	5	شعب
7.6	120	77	91	96	تلاميذ
6.7	174	170	158	143	مدارس
3.9	2032	1727	1635	1811	شعب
13.5	37374	32134	28183	25472	تلاميذ

رقم الإيداع: ٢٥ / ٢٠٠٨